

Käsittelykokeet 1.7.2018 alkaen luokissa BE, C1E, CE, D1E ja DE

Käsittelykokeiden tavoite

Käsittelykokeen tavoitteena on varmistaa, että ajokorttia suorittava osaa käsitellä ajoneuvoyhdistelmää turvallisesti ja hallitsee ajoneuvoyhdistelmän ulottuvuudet, sekä toimii siten että vaaraa ajoneuvoyhdistelmän rikkoutumiselle ei ole.

BE- luokka

Käsittelykokeen sisältö

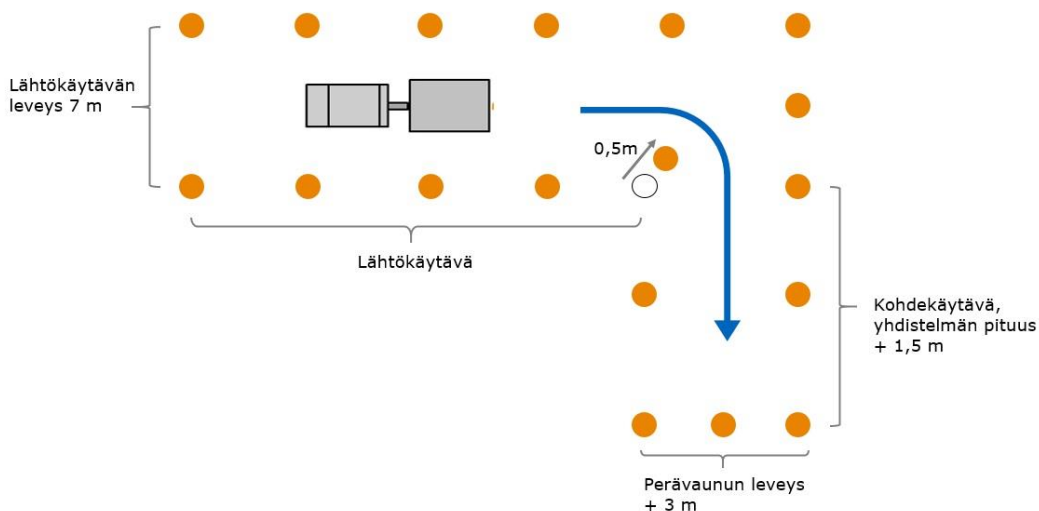
Käsittelykoetehtävä koostuu kolmesta toimenpiteestä:

1. Ajoneuvoyhdistelmän peruuttaminen
 - Toimenpiteessä peruutus suoritetaan alla olevien kuvien mukaisesti. Lähtötilanteessa yhdistelmän tulee olla kokonaan lähtökäytävässä, mutta sen ei tarvitse olla suorassa. Lopputilanteessa yhdistelmän tulee olla kokonaan kohdekäytävässä.
2. Perävaunun irrottaminen vetoautosta
 - Toimenpiteessä varmistetaan perävaunun paikallaan pysyminen ja irrotetaan perävaunu vetoautosta. Vetoauto ajetaan kokonaan lähtökäytävään.
3. Perävaunun kytkeminen vetoautoon
 - Toimenpiteessä vetoauto peruutetaan kohdekäytävään ja perävaunu kytketään vetoautoon.

Koe alkaa, kun ajokorttia suorittava aloittaa peruuttamisen. Koe päättyy, kun ajokorttia suorittava ilmoittaa toimenpiteet suoritetuiksi. Toimenpiteet tulee suorittaa 15 minuutissa.

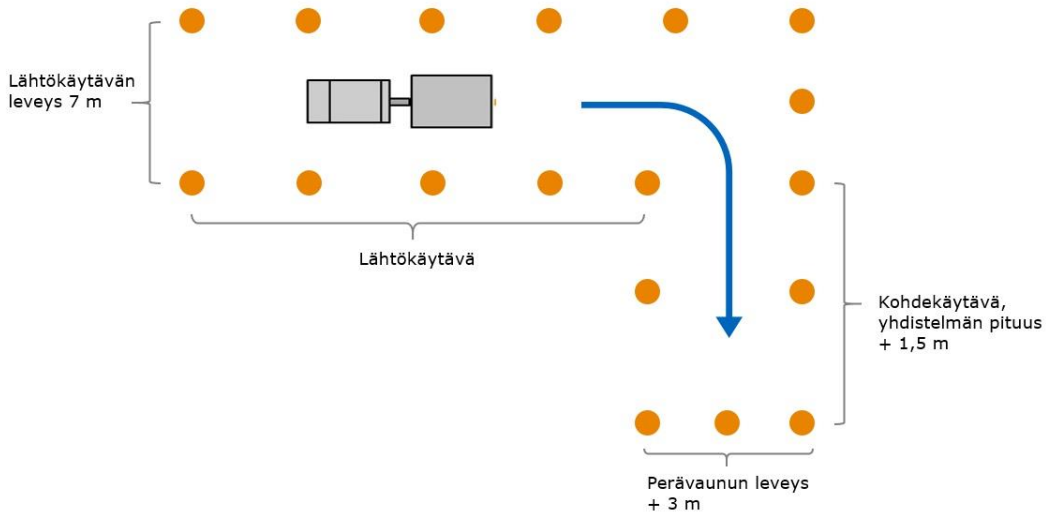
Kun yhdistelmän pituus on alle 11 metriä, kulmakeilaa siirretään 0,5 metriä 45 asteen kulmassa radan sisäosaa kohti (kuva 1).

Kuva 1



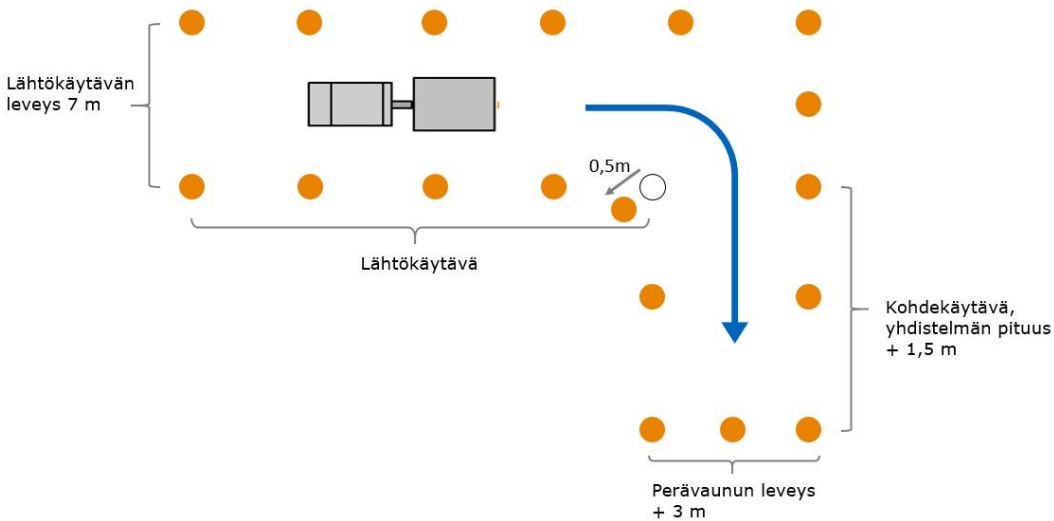
Kun yhdistelmän pituus on yli 11 metriä mutta alle 14 metriä, kulmakeila on normaalilla paikallaan (kuva 2).

Kuva 2



Kun yhdistelmän pituus on yli 14 metriä, kulmakeilaa siirretään 0,5 metriä 45 asteen kulmassa ulospäin kuvan mukaisesti (kuva 3).

Kuva 3



C1E-, D1E-, CE- ja DE -luokkien ajoneuvoyhdistelmät

Käsittelykoetehtävä koostuu kolmesta toimenpiteestä:

1. Perävaunun peruuttaminen alueelle PV
 - Toimenpide aloitetaan ajamalla ajoneuvo sisääntuloportista eteenpäin. Peruutuksen saa aloittaa siitä paikasta, jonka ajokorttia suorittava itse valitsee. Toimenpiteessä perävaunu peruutetaan sille varatulle alueelle. Toimenpiteen lopuksi perävaunun tulee olla vetoaisa mukaan lukien kokonaan alueella PV
2. Perävaunun irrottaminen vetoautosta ja vetoauton peruuttaminen alueelle VA
 - Toimenpiteessä yhdistelmä pysäköidään ja kytkentä irrotetaan. Vetoautoa siirretään eteenpäin ja peruutetaan alueelle VA. Toimenpiteen lopuksi vetoauton tulee olla kokonaan alueella VA.
3. Perävaunun kytkeminen vetoautoon
 - Toimenpiteessä vetoautoa siirretään eteenpäin, peruutetaan samalle linjalle perävaunun kanssa ja perävaunu kytketään vetoautoon. Kytkenmekanismit, jarrut ja sähkökytkennät tarkistetaan.

Koe alkaa, kun yhdistelmä ajetaan sisääntuloportista. Koe päättyy, kun ajokorttia suorittava ilmoittaa toimenpiteet suoritetuiksi. Käsittelykoe tulee suorittaa 15 minuutissa.

A = Alueen leveys on ajoneuvon leveys + 1,5m

B = Alueen pituus on ajoneuvon pituus + 1,5m

C = Yhdistelmän pituus (CE-luokassa +5m täysperävaunulle tai +2 metriä puoliperävaunulle)

D = Esteen leveys 12m

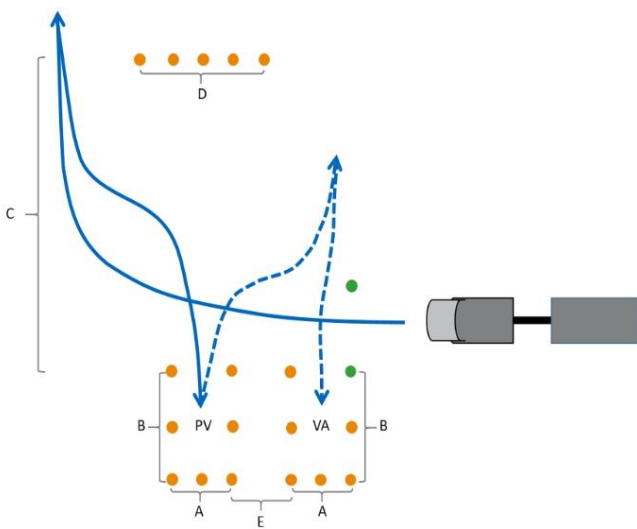
E = Alueiden (PV, VA) etäisyys toisistaan 3m

PV = Perävaunulle tarkoitettu alue

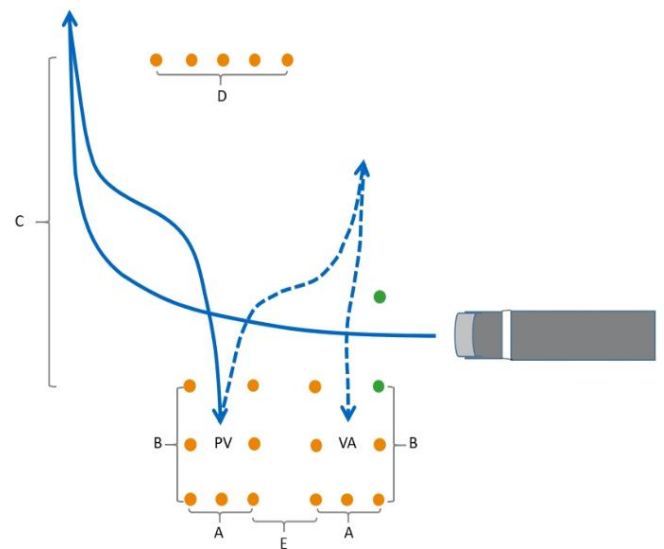
VA = Vetoautolle tarkoitettu alue

Este D sijoitetaan siten, että alue PV on symmetrisesti sen keskellä

Sisääntuloportti on merkitty kuvassa vihreillä keiloilla, sisääntuloportti sijoitetaan VA -alueen oikean reunan kohdalle, ja sen leveys on 5m. Alueet (PV, VA) merkitään erivärisillä keiloilla. Radan merkitsemiseen käytettävien keilojen korkeus on vähintään 0,4m.



Kuva 1 Tehtävä keskiakseli- ja täysperävaunuille



Kuva 2 Tehtävä puoliperävaunuille

Käsittelykokeiden arviointi ja päätös

Käsittelykokeessa arvioidaan ajokorttia suorittavan osaamista ajoneuvoyhdistelmän ja vetoauton peruuttamisessa, perävaunun irrottamisessa ja kytkemisessä. Lisäksi arvioidaan perävaunun irrottamisen yhteydessä perävaunun paikallaan pysymisen varmistaminen sekä perävaunun kytkemisen yhteydessä yhdistelmän tieliikennekelpoisuuden varmistaminen.

Käsittelykoe katsotaan hylätyksi mikäli:

- Ajokokeen vastaanottaja keskeyttää kokeen huomatessaan, että kokeen jatkaminen aiheuttaisi välittömän henkilövahingon tai yhdistelmän rikkoutumisen vaaran
- Kokeen suorittaja aiheuttaa ajoneuvoyhdistelmän rikkoutumisen
- Perävaunun kytkentää vetoautoon ei ole varmistettu
- Perävaunun paikallaan pysymistä ei ole varmistettu ennen irrotusta
- Ajoneuvoyhdistelmän tieliikennekelpoisuutta ei ole varmistettu
- Jokin vetoauton ja perävaunun välisistä kytkennöistä jää tekemättä
- Kytkentään liittyvien mekanismien kuntoa ei ole varmistettu
- Jarrujen vapautumista ei ole varmistettu
- Aiheutuu ajoneuvoyhdistelmän rikkoutuminen
- Ajoneuvoyhdistelmä koskettaa keilaan tai yhdistelmän jokin osa ylittää tehtävään määritellyn alueen rajan.
- Toimenpiteitä ei ole suoritettu annetussa määräajassa

Erilliset käsittelytehtävät 1.7.2018 alkaen D -luokassa ja AM/121-luokassa (ilman kiinteää korirakennetta)

D -luokka

Käsittelytehtävän tavoite

Käsittelytehtävän tavoitteena on varmistaa, että ajokorttia suorittava osaa käsitellä linja-autoa turvallisesti ja hallitsee linja-auton ulottuvuudet, sekä toimii siten että vaaraa linja-auton rikkoutumiselle ei ole.

Käsittelytehtävän sisältö

Käsittelytehtävä koostuu kahdesta toimenpiteestä:

1. Ajoneuvon ajaminen alueelle 1
 - Toimenpide aloitetaan ajamalla ajoneuvo sisääntuloportista alueelle 1 etuperin. Toimenpiteen loppuksi ajoneuvon tulee olla kokonaan alueella 1.
2. Ajoneuvon peruuttaminen alueelle 2
 - Toimenpiteessä ajoneuvo peruutetaan alueelta 1 alueelle 2. Toimenpiteen loppuksi ajoneuvon tulee olla kokonaan alueella 2.

Tehtävä alkaa, kun linja-auto ajetaan sisääntuloportista. Tehtävä päättyy, kun ajokorttia suorittava ilmoittaa toimenpiteet suoritetuiksi. Tehtävä tulee suorittaa 5 minuutissa.

A = Alueen leveys on linja-auton leveys + 1,5m

B = Alueen pituus on linja-auton pituus + 1,5m

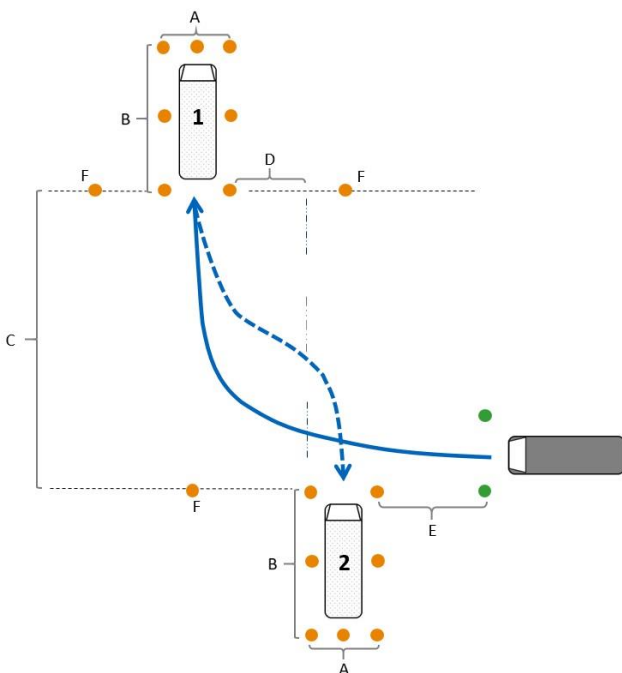
C = 1,5 x linja-auton pituus

D = Alueiden etäisyys toisistaan 4m

E = Sisääntuloportin (merkitty kuvassa vihreillä keiloilla) etäisyys kohdekäytävän 2 oikeasta reunasta 5m, sisääntuloportin leveys 5m.

F = Linjat, joita ei saa ylittää kokeen aikana ja jokainen linja merkitään vähintään yhdellä keilalla

Radan merkitsemiseen käytettävien keilojen korkeus on vähintään 0,4m.



D- luokan käsittelytehtävän arviointi ja päätös

Käsittelytehtävä katsotaan hylätyksi mikäli:

- Ajokokeen vastaanottaja keskeyttää tehtävän huomattessaan, että tehtävän jatkaminen aiheuttaisi välittömän henkilövahingon tai linja-auton rikkoutumisen vaaran
- Tehtävän suorittaja aiheuttaa linja-auton rikkoutumisen
- Linja-auto koskettaa keilaan tai linja-auton jokin osa ylittää tehtävään määritellyn alueen rajan.
- Kohdassa 4.2 mainittuja toimenpiteitä ei ole suoritettu annetussa määräajassa

AM/121, ilman kiinteää korirakennetta

Tehtävän suorittaminen

Tehtävä on suoritettava istuen, jalat jalkatapeilla tai jalkatuilla. Keliolosuhteet eivät vaikuta käsittelykokeen tehtävän suoritusnopeuteen tai arviointiin.

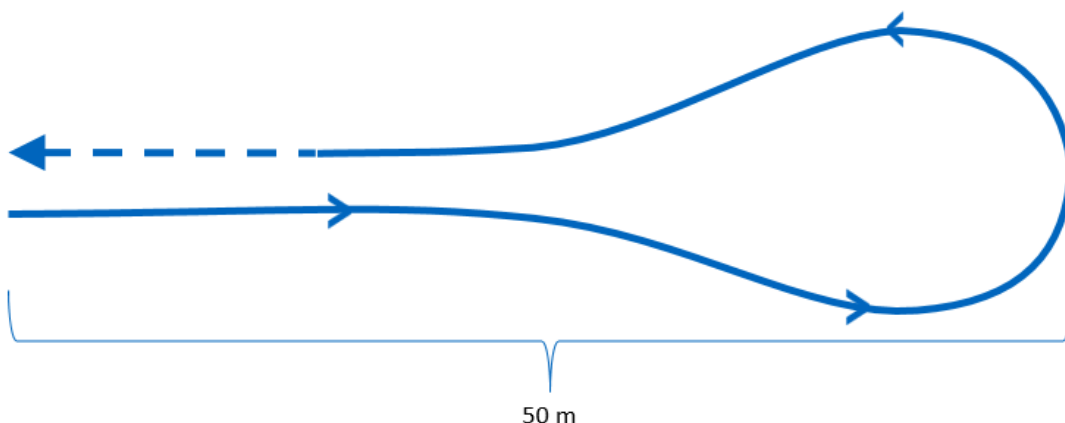
Tehtävän arviointi

Käsittelytehtävää saa yrittää kaksi kertaa. Mikäli molemmat yritykset epäonnistuvat, ajokoe hylätään.

Jos ajokokeen vastaanottaja arvioi ajokorttia suorittavan olevan vaaraksi itselleen tai muille, hänen on välittömästi keskeytettävä käsittelytehtävä. Keskeytyksestä seuraa aina kokeen hylkääminen.

Käsittelytehtävä

Tehtävässä mitataan ajokorttia suorittavan taitoa hallita ajoneuvoa vaihtelevissa nopeuksissa, sekä taitoa pysäyttää ajoneuvo tehokkaasti ja hallitusti.



Käsittelytehtävässä ajokorttia suorittavan tulee lähteä hallitusti liikkeelle, kiihdyttää nopeutta ja hidastaa nopeus käännökseen sopivaksi. Ajokorttia suorittavan tulee tehdä hallittu käänнос takaisin tulosuuntaan. Käännökseen voi suorittaa kumpaankin suuntaan tahansa. Takaisin tullessa ajokorttia suorittavan tulee kiihdyttää riipeästi nopeutta ja tehdä tehokas jarrutus vähintään 25km/h nopeudesta. Jarrutuksen voi aloittaa heti, kun ajokorttia suorittava on saavuttanut tavoitenopeuden. Tehtävä on suoritettava yhtenä kokonaisuutena, eikä tehtävän aikana saa laittaa jalkaa maahan.